

安装 NetFee

北京网明星网络科技有限公司

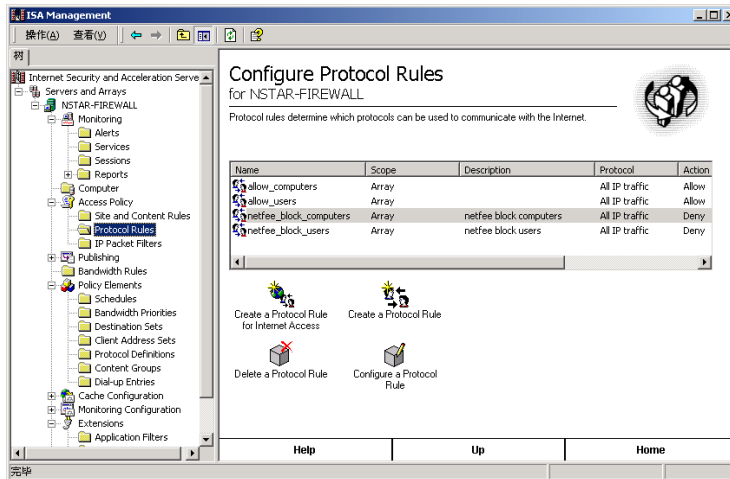
1. 确认防火墙的设置

检查防火墙是的设置否已符合系统要求。

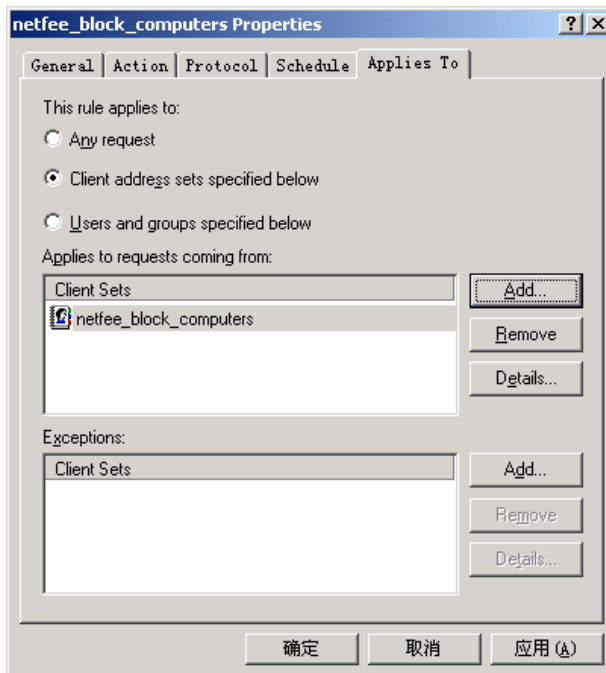
1.1 ISA Server 2000

运行 ISA Server 2000 的管理程序。

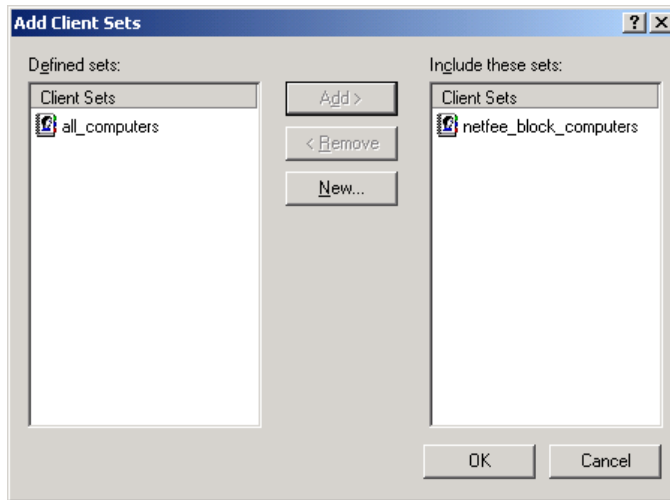
在左侧选择 "Access Policy/Protocol Rule"，这时右侧出现的规则 "netfee_block_users" 和 "netfee_block_computers" 是由 Netfee 在进行用户 (计算机) 管理时自动添加的。



选择 "netfee_block_computers"，并运行 "Configure a Protocol Rule"。

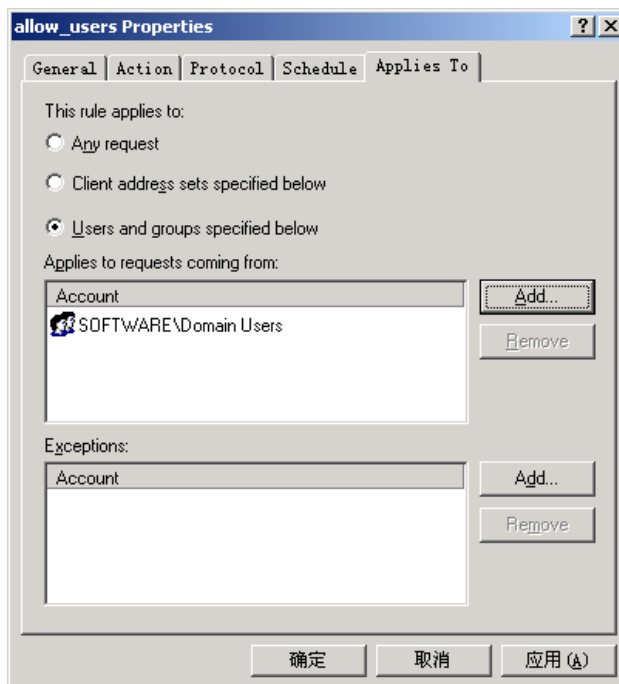


点击“Add”按钮，添加“netfee_block_computers”计算机组(由 Netfee 自动添加)。



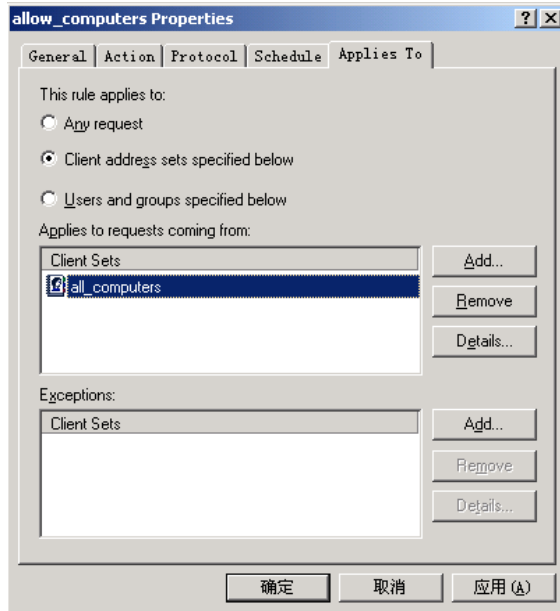
1.1.1 针对用户进行管理 E

在“Access Policy/Protocol Rule”处增加新的“协议规则”(Protocol Rule)。在“Applies To”处，选择“Users and groups specified below”并在“Applies to request coming from”列表中添加用户。



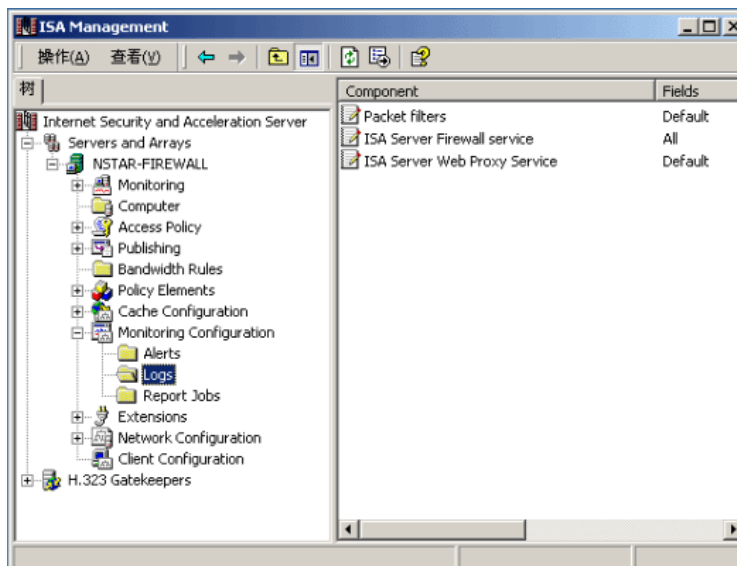
1.1.2 针对计算机进行管理 E

在"Access Policy/Protocol Rule"处增加新的"协议规则"(Protocol Rule)。 在"Applies To"处, 选择 "Client address set specified below"并在"Applies to request coming from"列表中添加计算机。



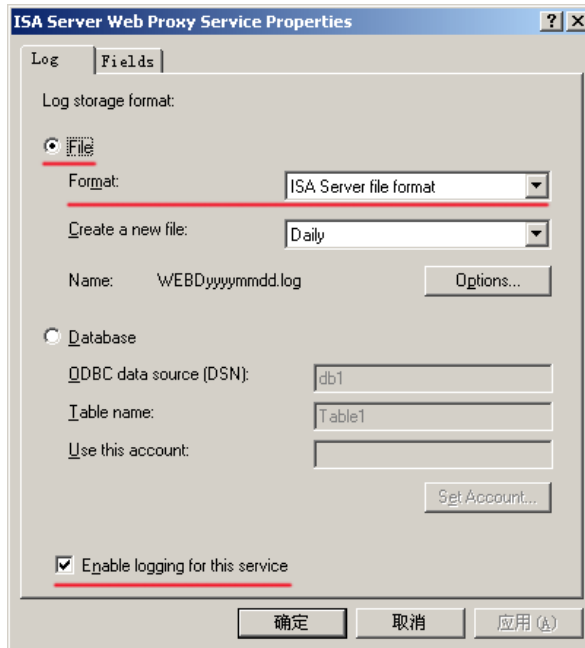
1.1.3 日志设置

在"Monitoring Configuration/Logs"对日志文件进行设置



选择使用"ISA Server format"或"W3C extended log file format"作为 Web Proxy, Firewall 和 Packet filter 日志文件的格式。

⊘ 对于 Netfee for ISA server 企业版, 必须选择"ISA Server format"作为日志文件的格式。 E



日志文件必须包括以下的信息:

- **Web Proxy Service:**

- Client
- Client user name
- Date
- Time
- Destination name
- Destination port
- Processing time
- Bytes sent
- Bytes received
- Protocol name
- Object name

- **Firewall service:**

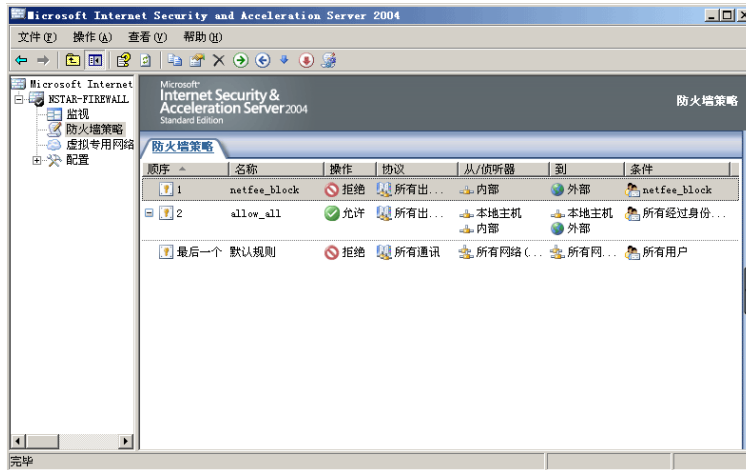
- Client IP
- Client user name
- Client agent
- Date
- Time
- Destination IP
- Destination port
- Processing time
- Bytes sent
- Bytes received

1.2 ISA Server 2004(2006)标准版

1.2.1 Netfee 策略

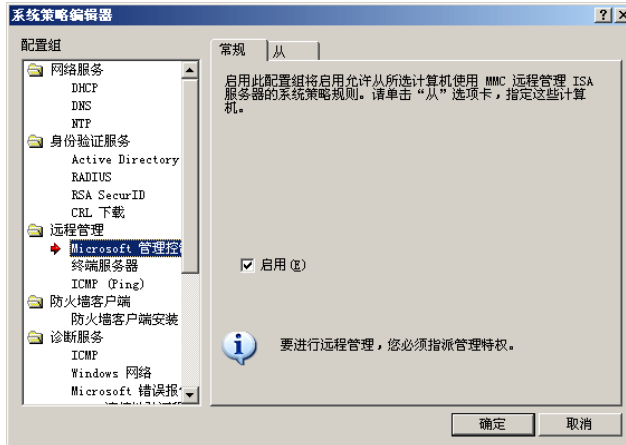
运行"ISA Server 服务器管理"，选择"防火墙策略"。其中的"netfee_block_users"和"netfee_block_computers"访问规则是由 Netfee 创建的。可以参考 **Netfee 手册**"5.3.4 连接防火墙"。

 这两条规则必须位于策略规则列表中的前列。



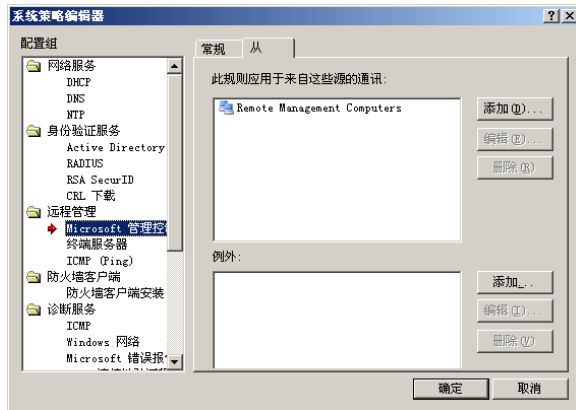
1.2.2 配置 ISA server 远程管理

Netfee 可以运行于本地或远程计算机。当运行于远程计算机时，需要对 ISA server 进行设置。在"防火墙策略"上点击鼠标右键，运行"编辑系统策略"。



选择"远程管理/Microsoft 管理控制台"，启用此功能。

选择”从”TAB，设置可以进行远程的计算机。



选择”配置/常规”并运行”管理委派”，增加可进行远程管理的管理员。



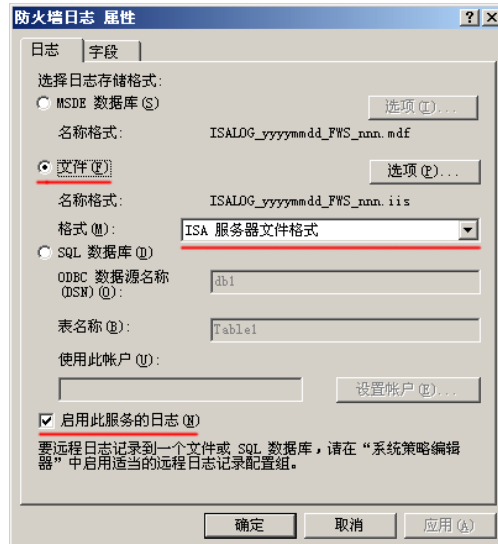
1.2.3 日志

点击”监视”，选择”配置防火墙日志”和”配置 Web 代理日志”



选择使用“ISA Server format”或“W3C extended log file format”作为 Web Proxy, Firewall 日志文件的格式。

⚠ 对于 Netfee for ISA server 企业版，必须选择“ISA Server format”作为日志文件的格式。E



日志文件中应包含的字段:

- **Web 代理日志:**

- 客户端 IP
- 客户端用户名
- 日志日期
- 日志时间
- 目标主机名称
- 目标端口
- 处理时间
- 发送字节数
- 接收字节数
- 协议
- URL

- **防火墙日志:**

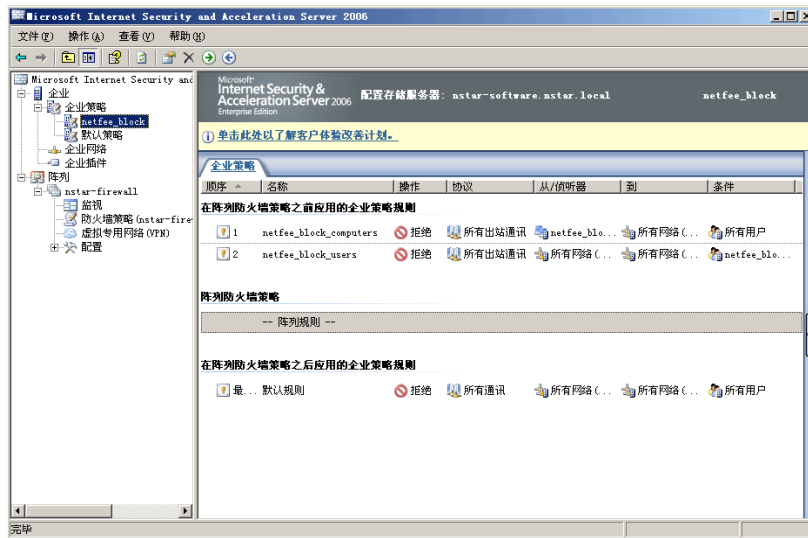
- 日志日期
- 日志时间
- 客户 IP 和端口
- 目标 IP 和端口
- 发送字节数
- 接收字节数
- 处理时间
- 客户端用户名
- 客户端代理

1.3 ISA Server 2004(2006)企业版

1.3.1 Netfee 企业策略

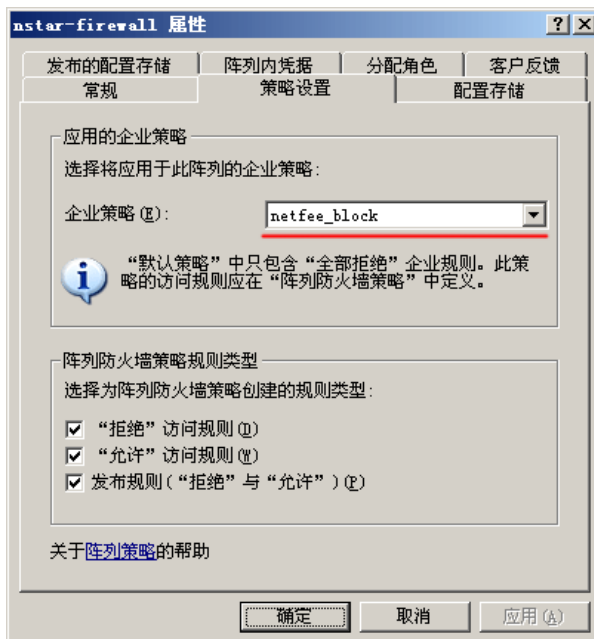
在“ISA 服务器管理”控制台树中，单击“企业策略”。在策略中会出现“netfee_block_users”和“netfee_block_computers”访问规则，它们是由 netfee 添加的。可以参考 **Netfee 手册**“5.3.4 连接防火墙”。

 这两条规则必须位于策略规则列表中的前列。



 包含这两条规则的企业策略必须应用于防火墙阵列。

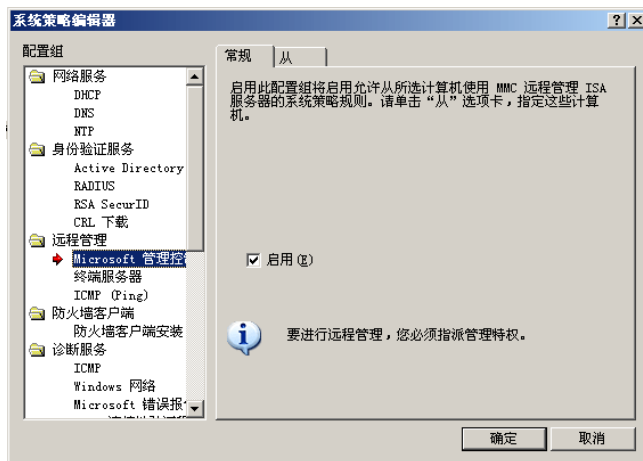
在“ISA 服务器管理”控制台树中，单击“阵列名”，在“策略设置”选项卡上的“企业策略”中，选择包含这两条规则的企业策略。



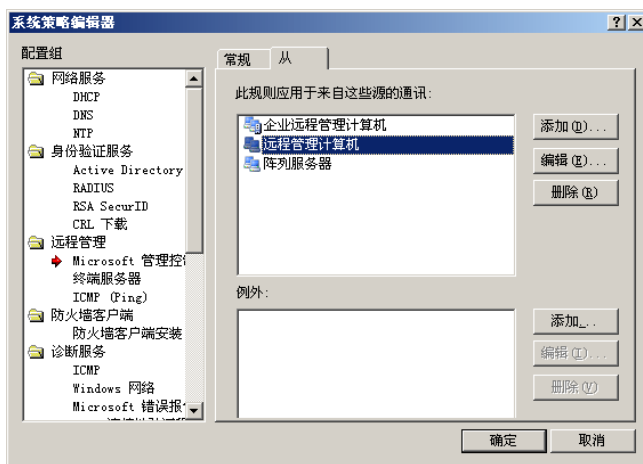
1.3.2 配置 ISA server 远程管理

Netfee 可以运行于本地或远程计算机。当运行于远程计算机时，需要对 ISA server 进行设置。在“防火墙策略”上点击鼠标右键，运行“编辑系统策略”。

选择“远程管理/Microsoft 管理控制台”，启用此功能。

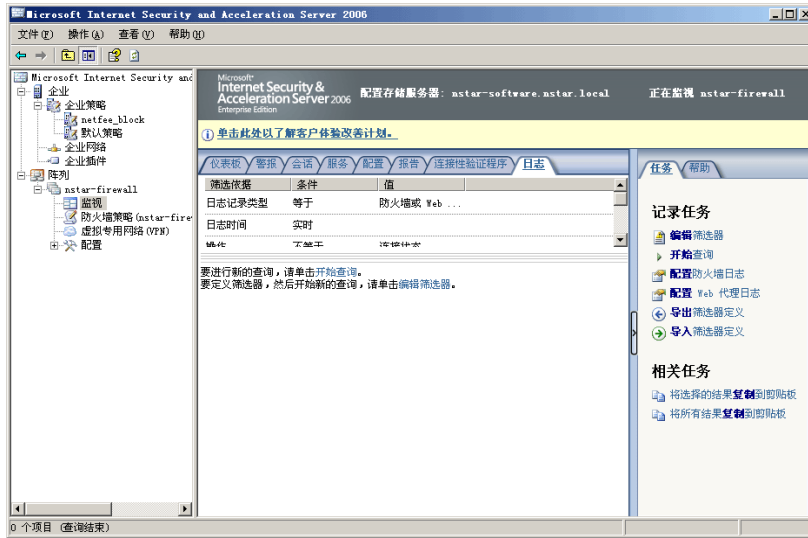


选择“从”TAB，设置可以进行远程的计算机。



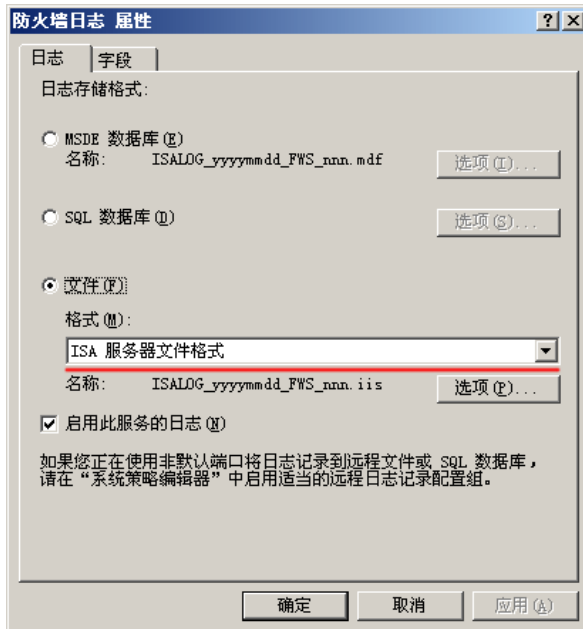
1.3.3 日志

在“ISA 服务器管理”控制台树中，选择“阵列名”。点击“监视”，选择“配置防火墙日志”和“配置 Web 代理日志”。



选择使用“ISA Server format”或“W3C extended log file format”作为 Web Proxy, Firewall 日志文件的格式。

⊘ 对于 Netfee for ISA server 企业版，必须选择“ISA Server format”作为日志文件的格式。E



日志文件中应包含的字段:

- **Web 代理日志:**

- 客户端 IP
- 客户端用户名
- 日志日期
- 日志时间
- 目标主机名称
- 目标端口
- 处理时间
- 发送字节数
- 接收字节数
- 协议
- URL

- **防火墙日志:**

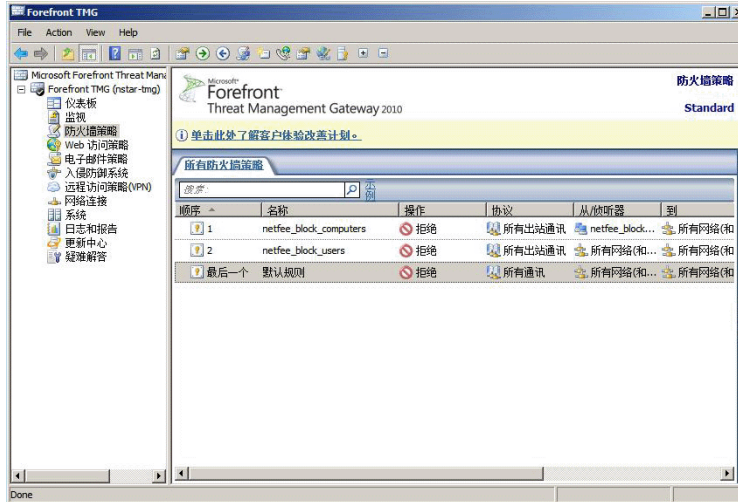
- 日志日期
- 日志时间
- 客户 IP 和端口
- 目标 IP 和端口
- 发送字节数
- 接收字节数
- 处理时间
- 客户端用户名
- 客户端代理

1.4 TMG Server 2010 标准版

1.4.1 Netfee 策略

运行“TMG Server 服务器管理”，选择“防火墙策略”。其中的“netfee_block_users”和“netfee_block_computers”访问规则是由 Netfee 创建的。可以参考“7.1 连接防火墙”。

 这两条规则必须位于策略规则列表中的前列。



1.4.2 配置 TMG server 远程管理

Netfee 可以运行于本地或远程计算机。当运行于远程计算机时，需要对 TMG server 进行设置。点击“防火墙策略”，运行“编辑系统策略”。



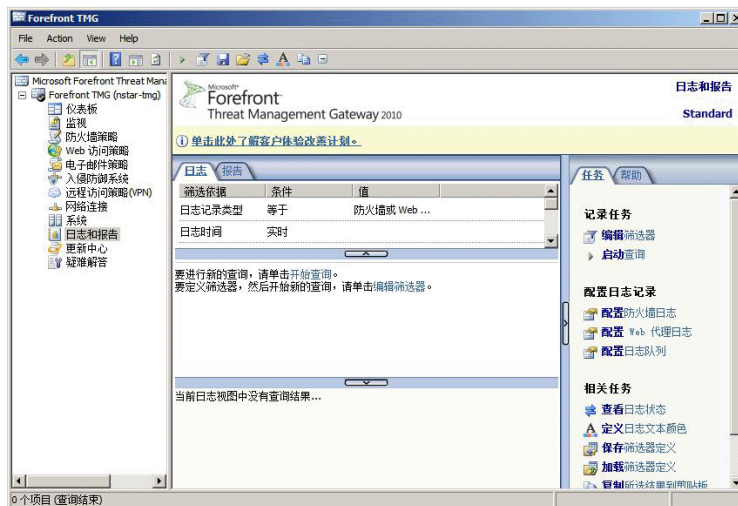
选择“远程管理/Microsoft 管理控制台”，启用此功能。

选择”从”TAB，设置可以进行远程的计算机。



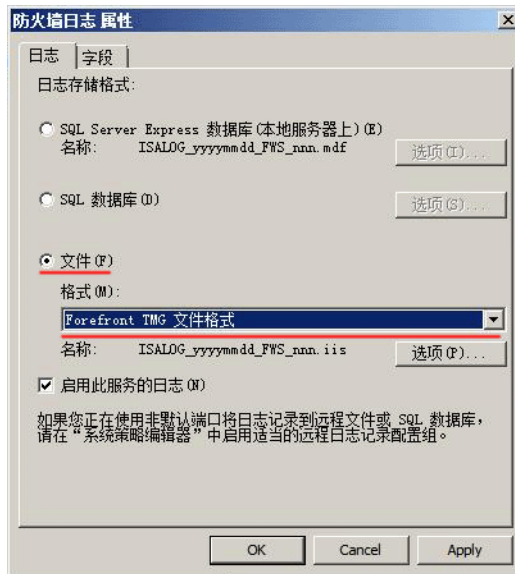
1.4.3 日志

在”TMG 服务器管理”控制台树中，点击”日志和报告”并选择”日志”。运行”配置 Web 代理日志”。



选择使用”Forefront TMG 文件格式”或”W3C extended log file format”作为 Web Proxy, Firewall 日志文件的格式。

⚠ 对于 Netfee for TMG server 企业版， 必须选择”Forefront TMG 文件格式”作为日志文件的格式。E



日志文件中应包含的字段:

- **Web 代理日志:**

- 客户端 IP
- 客户端用户名
- 日志日期
- 日志时间
- 目标主机名称
- 目标端口
- 处理时间
- 发送字节数
- 接收字节数
- 协议
- URL

- **防火墙日志:**

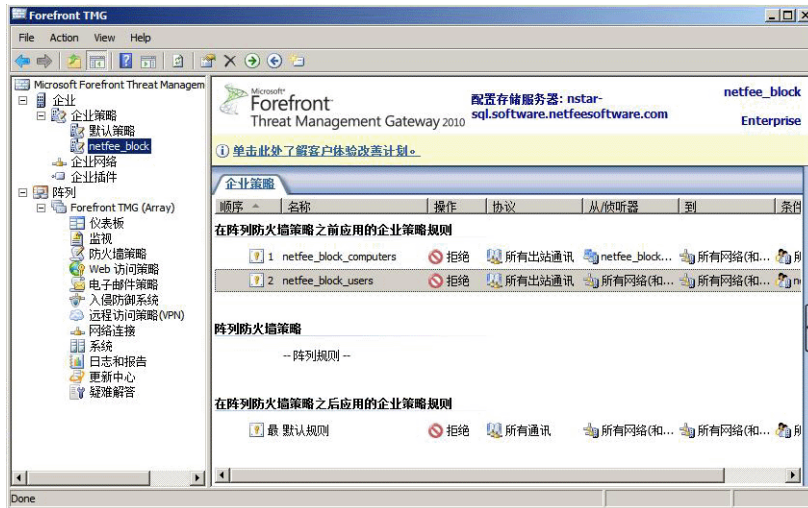
- 日志日期
- 日志时间
- 客户 IP 和端口
- 目标 IP 和端口
- 发送字节数
- 接收字节数
- 处理时间
- 客户端用户名
- 客户端代理


1.5 TMG Server 2010 企业版

1.5.1 Netfee 企业策略

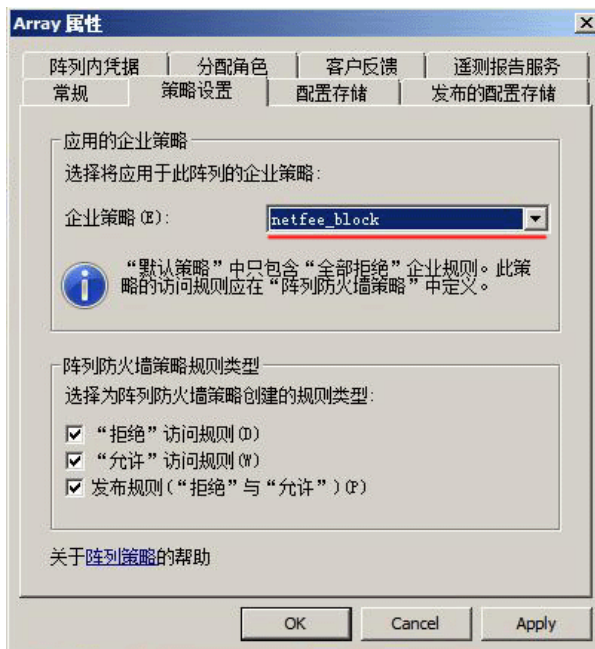
在“TMG 服务器管理”控制台树中，单击“企业策略”。在策略中会出现“netfee_block_users”和“netfee_block_computers”访问规则，它们是由 netfee 添加的。可以参考“7.1 连接防火墙”。

 这两条规则必须位于策略规则列表中的前列。



 包含这两条规则的企业策略必须应用于防火墙阵列。

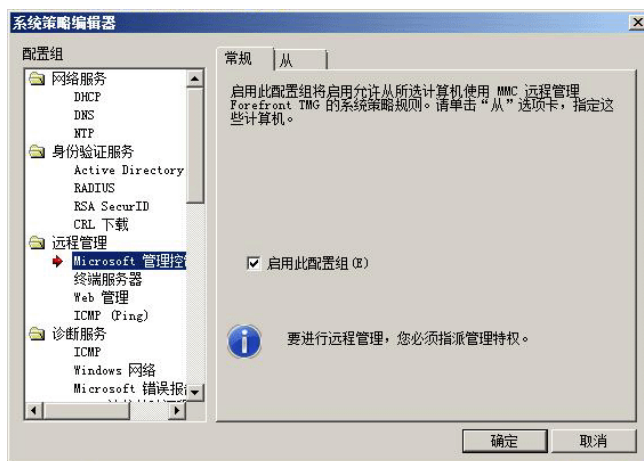
在“TMG 服务器管理”控制台树中，单击“阵列名”，在“策略设置”选项卡上的“企业策略”中，选择包含这两条规则的企业策略。



1.5.2 配置 ISA server 远程管理

Netfee 可以运行于本地或远程计算机。当运行于远程计算机时，需要对 TMG server 进行设置。在“防火墙策略”上点击鼠标右键，运行“编辑系统策略”。

选择“远程管理/Microsoft 管理控制台”，启用此功能。

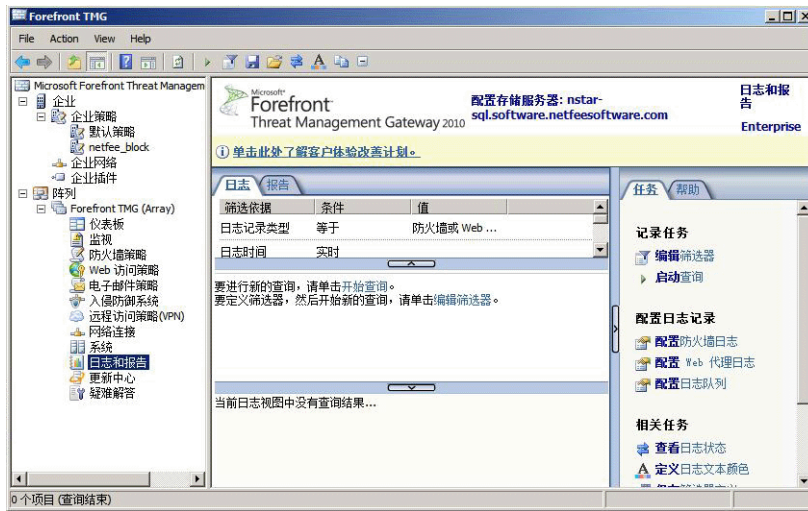


选择“从”TAB，设置可以进行远程的计算机。



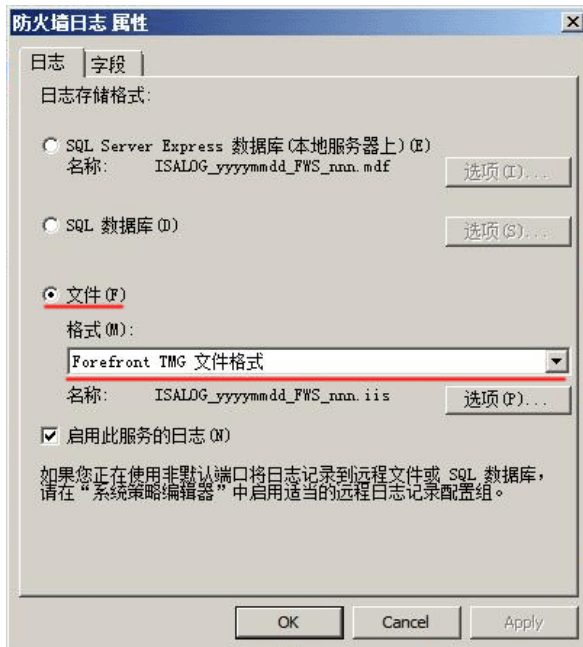
1.5.3 日志

在“ISA 服务器管理”控制台树中，点击“日志和报告”并选择“日志”。运行“配置 Web 代理日志”。



选择使用“Forefront TMG 文件格式”或“W3C extended log file format”作为 Web Proxy, Firewall 日志文件的格式。

- ⊘ 对于 Netfee for TMG server 企业版，必须选择“Forefront TMG 文件格式”作为日志文件的格式。E



日志文件中应包含的字段:

- **Web 代理日志:**

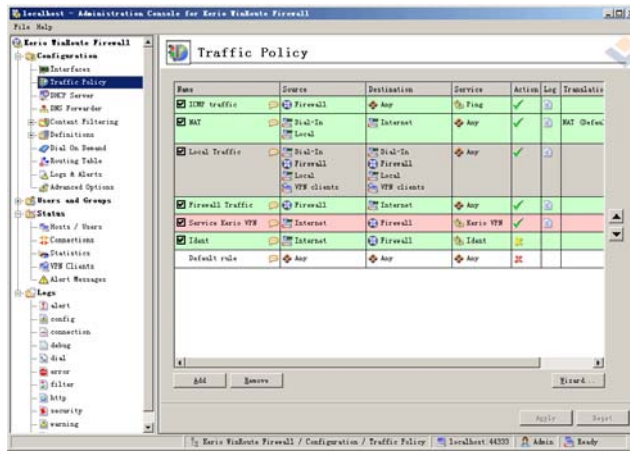
- 客户端 IP
- 客户端用户名
- 日志日期
- 日志时间
- 目标主机名称
- 目标端口
- 处理时间
- 发送字节数
- 接收字节数
- 协议
- URL

- **防火墙日志:**

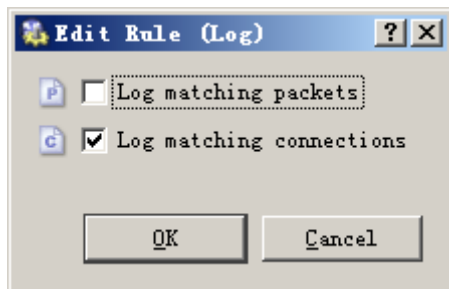
- 日志日期
- 日志时间
- 客户 IP 和端口
- 目标 IP 和端口
- 发送字节数
- 接收字节数
- 处理时间
- 客户端用户名
- 客户端代理

1.6 WinRoute 6.0

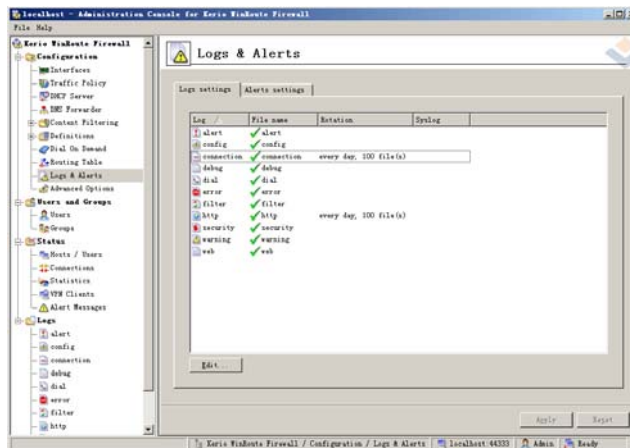
在“Administration console”中，选择“Configuration/Traffic policy”。



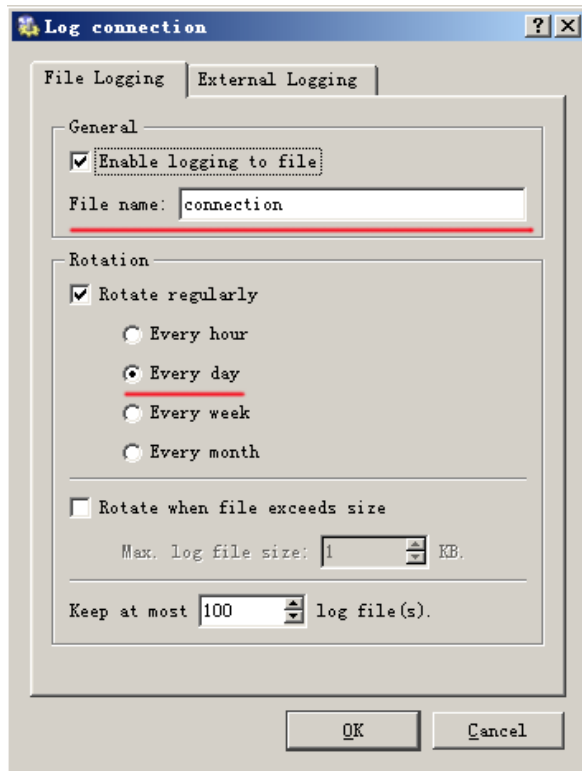
分别编辑每条规则，选择“Log matching connections”选项，使得产生相应的日志文件。



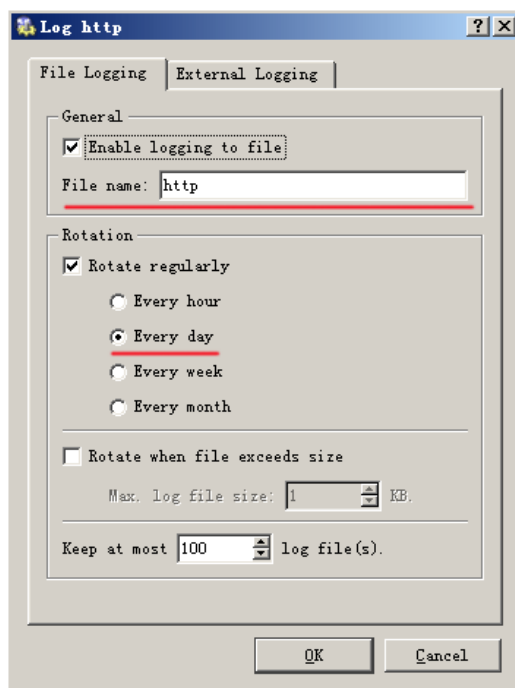
在“Administration console”中，选择“Configuration / Logs & Alerts / Logs settings”。



编辑"Connection"设置。选择"Enable logging to file"，并设置"File name"为"connection"。设置"Rotation/Rotate regularly"为"Every day"。

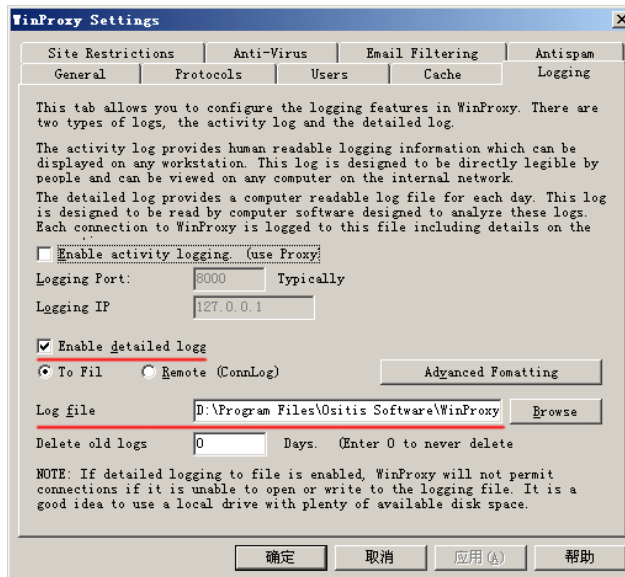


编辑"Http"设置。选择"Enable logging to file"，并设置"File name"为"http"。设置"Rotation/Rotate regularly"为"Every day"。



1.7 WinProxy 5.1

在“File / Settings / Logging”处，选择“Enable detailed logging”。



2. 安装

2.1 安装 ISA(TM) server 服务器管理程序 **E**

Netfee 可以运行于本地或远程计算机。当运行于远程计算机时，需要在此计算机上安装”ISA(TM) server 服务器管理”程序。

首先对防火墙进行远程管理设置。可以参考”4.2.2(4.3.2) 配置 ISA(TM) server 远程管理”。然后,运行 ISA(TM) Server CD上的 setup。在菜单中选择”Custom Setup”,选择只安装”ISA server 服务期管理程序”。

2.2 安装 SQL server express

如果要将数据存入 SQL server express，则必须安装 SQL server express。可以从微软公司网站下载 SQL server express。

⊘ 对 64 位 netfee，必须安装 SQL server express。

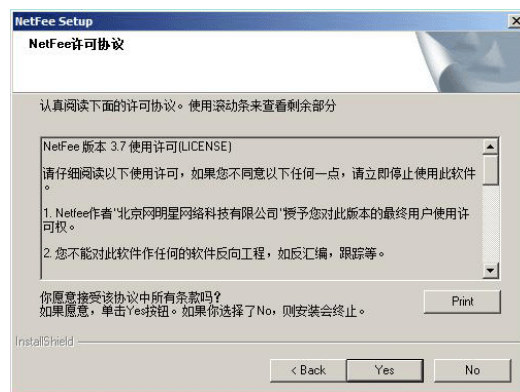
2.3 安装 Excel

如需要 Excel 带格式输出，则需要安装 Excel。

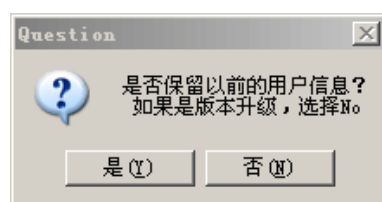
2.4 安装 Netfee

运行安装盘中 Netfee.exe。

首先出现软件的许可协议。如果你愿意接受其中所列条款，点击”Yes”按钮。否则，点击”No”按钮，退出安装。



然后，出现选择安装路径窗口。选择将要安装软件的位置后，点击”Next”按钮。如果不是第一次安装，系统会提示”是否保留以前的用户信息? ”。



如果选择“否”，则安装后需要手工恢复用户信息。

如果选择“是”，则保留以前的用户信息。

 如果升级新的版本，则不能保留以前的用户信息，必须选择“否”。

安装完成，可以选择立即运行。也可以安装完成后，运行“开始/程序/NetFee/NetFee”第一次启动应用程序。

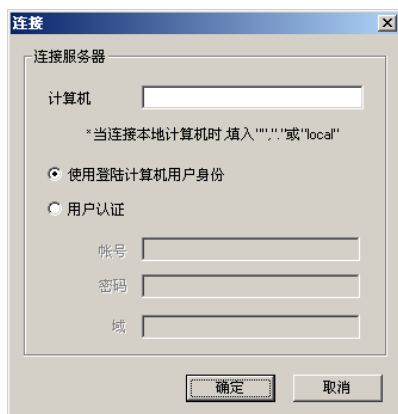
而程序运行后，其标示图表出现在屏幕的右下角。

2.5 系统初步运行

2.5.1 连接

Netfee 管理与 Netfee 服务连接。关于 Netfee 服务，参考 **Netfee 手册**“6.1 Netfee 服务”。

运行“文件/连接”，出现系统连接窗口。



当 Netfee 服务运行在另外一台计算机上时，在“计算机”处输入运行 Netfee 服务计算机的地址。如果 Netfee 服务运行在本地，在“计算机”处留空，或输入“.”或“Local”。

2.5.2 注册

运行“帮助/注册”，出现系统注册窗口。



如果想使用其 DEMO 版本，只需点击“DEMO”按钮即可。

如果是合法用户，点击“注册”按钮，就会出现“注册信息”窗口。然后，输入正确的注册信息即可。

 对于 DEMO 版本，其有效期为自安装之日起，60 日之内有效。

2.5.3 Netfee 服务

Netfee 企业版支持以服务方式运行。

Netfee 服务有两种登录方式：本地系统账户和管理员帐号。

运行“File/netfee 服务”，选择登录方式。



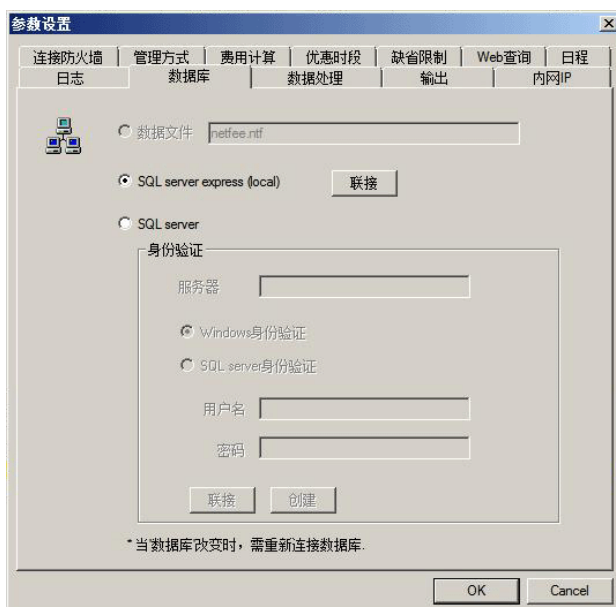
⚠ 当数据库为 SQL server 或日志目录在远程 ISA server 时，Netfee 服务必须以管理员帐号身份登录。

2.5.4 数据库

运行 netfee，系统自动连接数据库。在缺省的情况下，采用数据文件作为存储数据库。

⚠ 如果用户或计算机数多于 100，建议采用 Sql server 或 Sql server express 作为数据库。

E 如果选择“SQL server”作为存储数据库，则首先需要创建数据库。
运行“工具/设置/数据库”，选择“SQL server”，填入数据库的地址、管理员名和密码，点击“创建”。

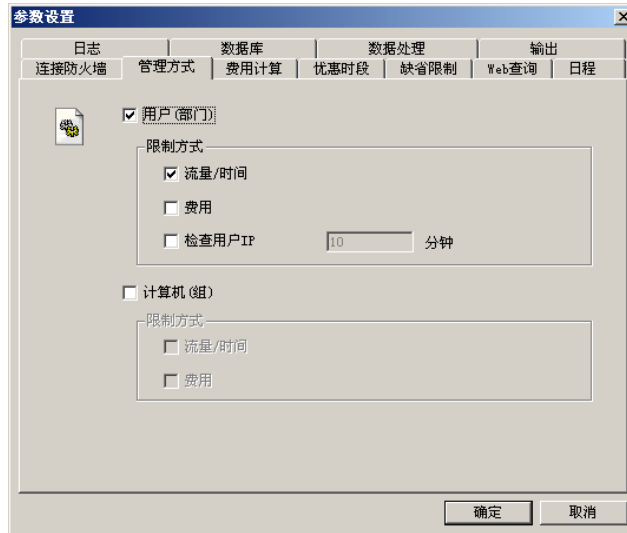


⚠ “创建”数据库的管理员必须具有在“SQL server”上“创建”数据库的权限。

创建数据库后，可以另外设置新的管理员名和密码，用于系统连接数据库。此管理员可以不具有“创建”数据库的权限。

2.5.5 选择管理方式 E

选择管理用户和计算机的方式。参考 **Netfee 手册**“7.2 管理方式”。



2.5.6 增加用户(计算机) 或部门(组)

“增加部门”，可参考 **Netfee 手册**“8.1.1 增加部门”。

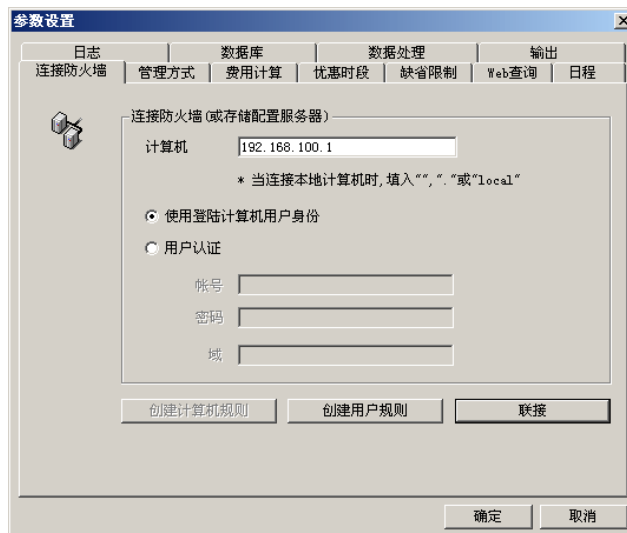
“增加用户”，可参考 **Netfee 手册**“8.2.1 增加用户”。

“增加组”，可参考 **Netfee 手册**“9.1.1 增加组”。

“增加计算机”，可参考 **Netfee 手册**“9.2.1 增加计算机”。

2.5.7 连接防火墙 E

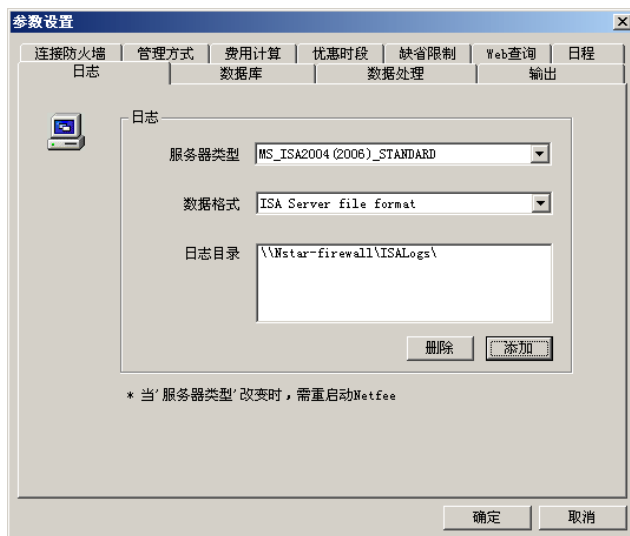
Netfee 可以运行于本地或远程计算机。当运行于远程计算机时，需要远程连接 ISA(TM)G server。运行”工具/设置/连接防火墙”。



设置 ISA(TM)G server 防火墙或存储配置服务器的计算机名或 IP，然后设置远程管理员的名称，密码和域信息。点击”联接”。可参考 **Netfee 手册**“7.1 连接防火墙”。

2.5.8 日志

运行”设置/参数设置/日志”。可参考 **Netfee 手册**”7.7 日志”。



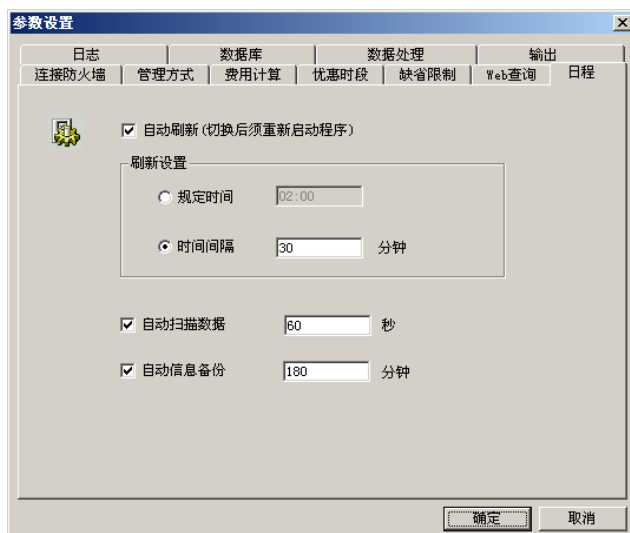
选择使用“**ISA(TMG) Server format**”或“**W3C extended log file format**”作为 Web Proxy, Firewall 日志文件的格式。

⚠ 对于 Netfee for ISA(TMG) server 企业版，必须选择“ISA(TMG) Server format”作为日志文件的格式。 **E**

选择防火墙系统日志文件所在的位置。如果系统日志文件不在本机，可以通过“网络邻居”找到系统日志文件所在机器及目录。然后，确认“数据格式”后，点击“确定”。

2.5.9 日程

运行”设置/参数设置/日程”，确认“自动扫描数据”处于选中的状态后，点击“确定”。



2.5.10 扫描数据

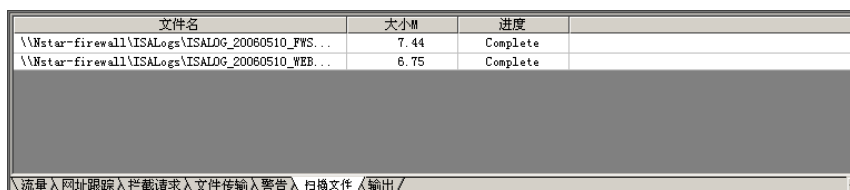
运行“数据处理/开始扫描数据”按钮，手工启动“数据扫描”。

这时，可以在“实时信息区”看到实时的用户信息。



开始时间	用户名	源IP	网址	协议	端口	应用程序	使用时间
06-05-10 21:29:07	administrator	192.168.100.1	www.netfeesoftware.com	http	2082	-	00:00:5
06-05-10 21:19:26	administrator	192.168.100.4	218.30.103.168	pop3	110	msimn.exe	00:01:0
06-05-10 21:17:32	administrator	192.168.100.4	winmedia.cctv.com.cn	http	80	-	00:01:3
06-05-10 21:17:08	administrator	192.168.100.4	service.openv.tv	http	80	-	00:00:2
06-05-10 21:15:17	administrator	192.168.100.4	www.cctv.com	http	80	-	00:02:0
06-05-10 21:15:03	administrator	192.168.100.4	www.cctv.com	http	80	-	00:00:2
06-05-10 21:14:52	administrator	192.168.100.4	news.sina.com.cn	http	80	-	00:00:0
06-05-10 21:14:50	administrator	192.168.100.4	ad4.sina.com.cn	http	80	-	00:00:1
06-05-10 21:14:44	administrator	192.168.100.4	220.sina.com.cn	http	80	-	00:00:0

同时，可以在下部的“扫描文件”处看到所要扫描文件的信息。



文件名	大小M	进度
\\Nstar-firewall\ISALogs\ISALOG_20060510_FWS...	7.44	Complete
\\Nstar-firewall\ISALogs\ISALOG_20060510_WEB...	6.75	Complete

2.5.11 刷新数据

运行“数据处理/数据刷新” (或 Ctrl+F5 键)。系统对数据刷新，向数据库中写入数据。

⊘ 只有经过“数据刷新”后，才可以查询用户/部门使用信息。

⊘ 对于所有用户、部门、计算机、组限制的改变，只有在“数据刷新”后才能生效。

2.5.12 信息查询

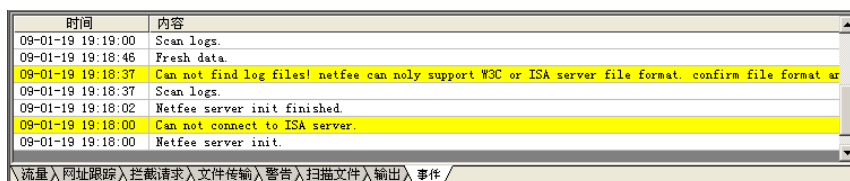
选择所要查询的用户(计算机)或部门(组)，运行“查询”。就可以在“查询结果区”看到用户(计算机)或部门(组)使用信息。

2.5.13 归档 **E**

运行“文件/数据归档”，设置归档日程和内容。参考 **Netfee 手册“11.6.1 数据归档”**。

2.5.14 事件

在“实时信息区/事件”处，可以看到系统返回的警告或错误信息。



时间	内容
09-01-19 19:19:00	Scan logs.
09-01-19 19:18:46	Fresh data.
09-01-19 19:18:37	Can not find log files! netfee can noly support W3C or ISA server file format. confirm file format at
09-01-19 19:18:37	Scan logs.
09-01-19 19:18:02	Netfee server init finished.
09-01-19 19:18:00	Can not connect to ISA server.
09-01-19 19:18:00	Netfee server init.